

**Závěry z hodnocení pracovišť AV ČR v roce
2011:
co se povedlo a co se nepovedlo
aneb soubor poučení...**

Petr Ráb¹, Ivana Laiblová Kadlecová¹, Leoš Horníček²,

¹Akademická rada Akademie věd České republiky, Praha

²Kancelář Akademie věd České republiky, Praha



Kdo byl hodnocen

Ústav/pracoviště AV ČR

typ I – mezinárodní kontext, bibliometrická kostra,
experimentální + přírodovědné obory

typ II - národní kontext, společenské a humanitní
obory

Konkrétní členění

- vědecké pracovní odborné útvary – zprvu
identifikováno 406, hodnoceno 397



Kdo provedl hodnocení:

**Komise jmenované Akademickou radou AV ČR
pro každou sekci tři vědních oblastí
= 9 komisí**



Co bylo hodnoceno **- hlediska a kritéria hodnocení**

Při hodnocení pracoviště jako celku hodnoceny okruhy A – E, vědecké útvary budou hodnoceny pouze v okruzích A, B a C.

3 hlediska hodnocení:

- 1. Kvalita a množství dosahovaných výsledků pracoviště/vědeckého útvaru, inovační potenciál jeho výsledků, ohlas ve vědecké komunitě (podklady A, B, C).**
- 2. Postavení pracoviště/vědeckého útvaru v mezinárodním, případně národním kontextu oboru (podklad C).**
- 3. Perspektiva pracoviště/vědeckých útvarů, potenciál zapojení do nových vědeckých témat apod. (podklady D).**



Škála hodnocení

Rozdílnému postavení vědeckého útvaru vzhledem k obecně mezinárodnímu či národnímu kontextu jeho vědeckého zaměření odpovídají rozdílné váhy hodnotících kritérií..

Tématický okruh	Typ I	Typ II
A	50	30
B	5	40
C	20	5
D	20	20
E	5	5
CELKEM	100	100



Stupnice hodnocení

1 - Vynikající

Typ I: Kvalita výzkumu a dosažené výsledky v hodnoceném období jsou v mezinárodním měřítku na špičkové úrovni, mají zásadní význam pro rozvoj oboru, spoluvytváří jeho současný světový trend. Pracoviště/vědecký útvar je považován za významný na mezinárodní úrovni.

Typ II: Kvalita výzkumu a dosažené výsledky v hodnoceném období jsou v národním nebo v evropském měřítku na špičkové úrovni, mají zásadní význam jak pro rozvoj oboru, tak pro rozvoj kultury a společnosti v České republice. Význam pracoviště/vědeckého útvaru je považován ve svém oboru na národní nebo evropské úrovni za zásadní.

2 - Velmi dobré

Typ I: Kvalita výzkumu a dosažené výsledky v hodnoceném období jsou významné na mezinárodní úrovni, v národním měřítku mají zásadní dopad na rozvoj oboru. Pracoviště/vědecký útvar je uznáván na mezinárodní úrovni, v národním srovnání jde o čelného představitele v rámci oboru.

Typ II: Kvalita výzkumu a dosažené výsledky v hodnoceném období jsou významné na národní nebo evropské úrovni, v národním měřítku mají významný dopad na rozvoj oboru a přispívají k rozvoji kultury a společnosti v České republice. Pracoviště/vědecký útvar je uznáván na národní nebo evropské úrovni.

3 – Dobré

Typ I: Kvalita výzkumu a dosažené výsledky v hodnoceném období jsou konkurenceschopné v národním měřítku a pouze v omezené míře se podílí na rozvoji oboru i na mezinárodní úrovni. Pracoviště/vědecký útvar pracoviště je v národním měřítku považován za významný v rámci oboru.

Typ II: Kvalita výzkumu a dosažené výsledky v hodnoceném období jsou konkurenceschopné v národním nebo v evropském měřítku, ale pouze v omezené míře přispívají k rozvoji kultury a společnosti v České republice. Pracoviště/vědecký útvar pracoviště je v národním nebo v evropském měřítku považován za dobrý v rámci oboru.

4- Vyhovující

Typ I: Kvalita výzkumu a dosažené výsledky v hodnoceném období jsou na vyhovující úrovni, nedosahují však kvalit výsledků uvedených v předchozích kategoriích, na dlouhodobý trend oboru pouze navazují. Kvalita pracoviště/vědeckého útvaru je pouze na národní úrovni.

Typ II: Kvalita výzkumu a dosažené výsledky v hodnoceném období jsou na vyhovující úrovni, nedosahují však kvalit výsledků uvedených v předchozích kategoriích, na dlouhodobý trend oboru pouze navazují.

5 - Nevyhovující

Typ I: Kvalita výzkumu a dosažené výsledky v hodnoceném období jsou neuspokojivé, dosavadní vědecký a/nebo metodický přístup nebyl správný, výzkum by měl být zastaven. Pracoviště/vědecký útvar je považován za podprůměrný až nevýznamný i v národním měřítku.

Typ II: Kvalita výzkumu a dosažené výsledky v hodnoceném období jsou neuspokojivé, dosavadní vědecký a/nebo metodický přístup nebyl správný, výzkum by měl být zastaven. Pracoviště/vědecký útvar je považován za podprůměrný až nevýznamný.

Výsledek hodnocení

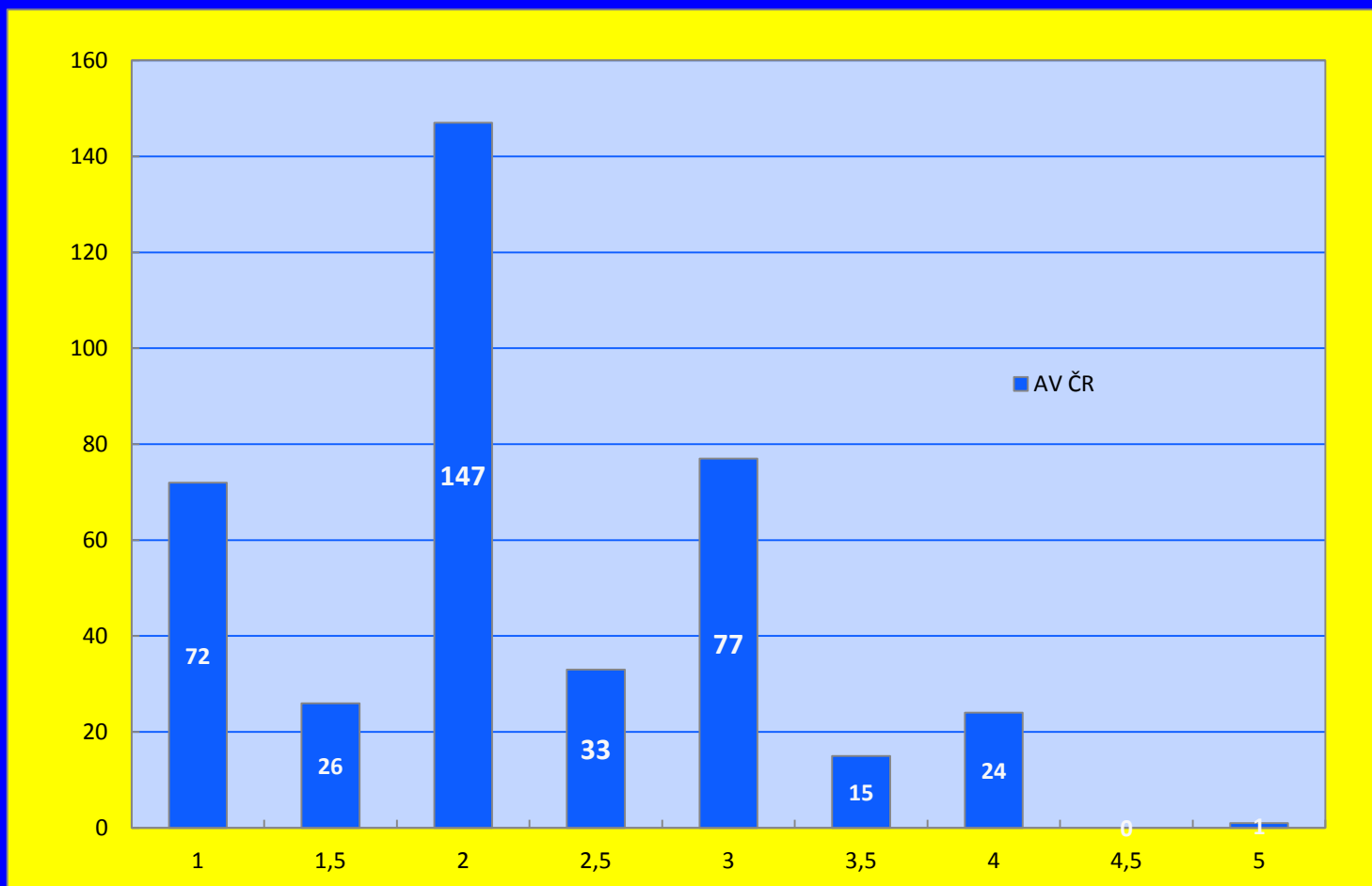
Výsledkem hodnocení byl profil vědeckých pracovních útvarů, dále výsledky dohadovacího řízení a další relevantní materiály, které sloužily vedení AV ČR jako podklad pro řízení o rozhodnutí o výši institucionálního financování pracovišť od roku 2012, případně reorganizaci pracoviště

Převod výsledku do financování nebyl mechanický a souvisí s vizí rozvoje a fungování AV ČR na další období

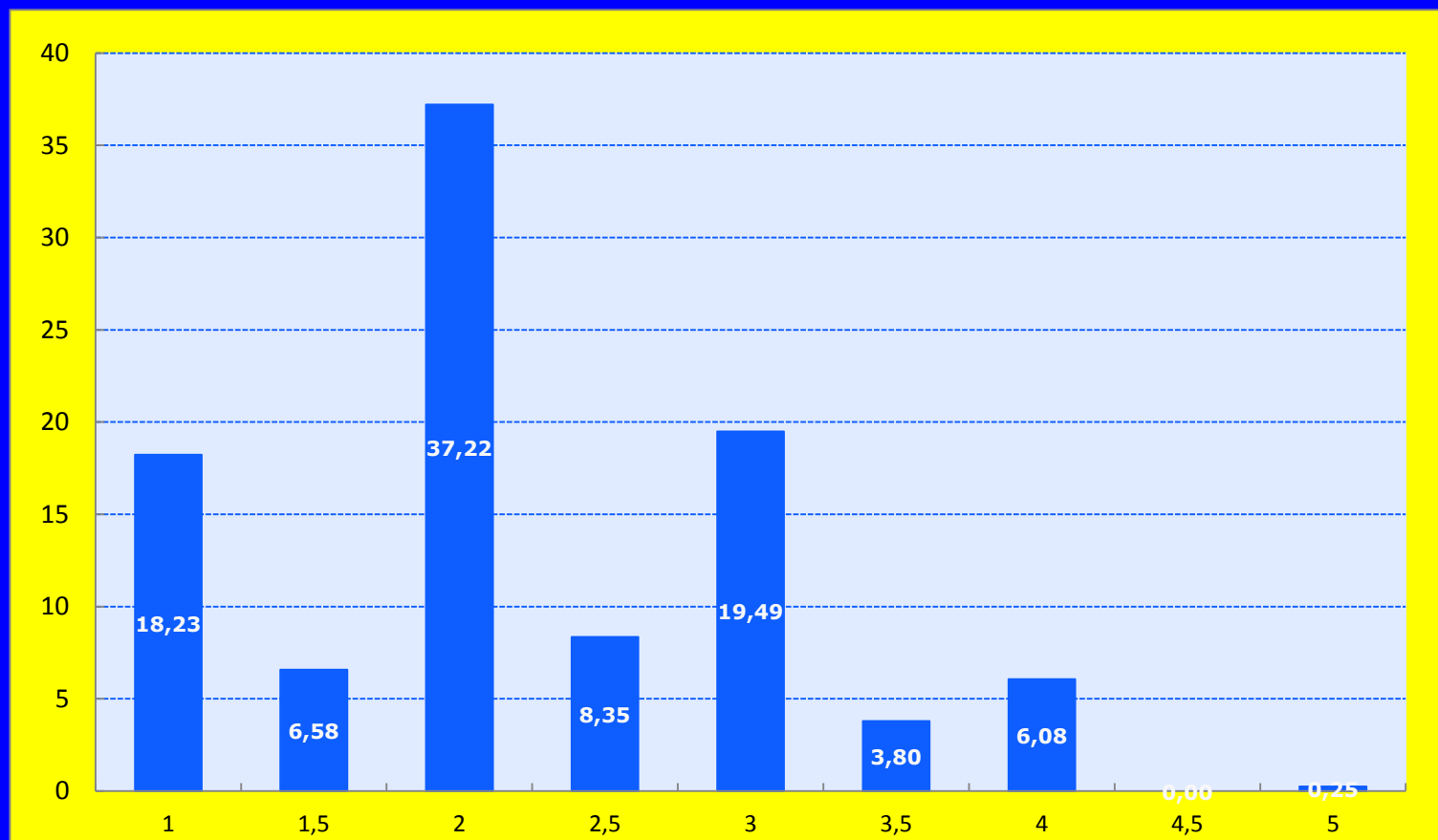
Výsledky hodnocení

Známka	1	1,5	2	2,5	3	3,5	4	4,5	5
před	72	32	162	38	68	8	15	0	1
po negociaci	72	26	147	33	77	15	24	0	1

Výsledné známky před a po negociačním řízení



Známky v celé AV ČR - počty



Známky v celé AV ČR v procentech

Co se povedlo:

1. Proběhlé kolo bylo již 6. kolem hodnocení (1. 1993 po zkrácení dotace nově vzniklé AV ČR, 2. 1995 Akademické hodnotitelské grémium, 3. 1999 první kolo výzkumných záměrů, 4. 2004 druhé kolo výzkumných záměrů, 5. 2008 průběžné hodnocení výzkumných záměrů).

2. Podrobnější rozbor metodik jednotlivých hodnotících kol (k dispozici ve formě prezentace P. Ráb, I. Laiblová Kadlecová „Evaluations in the Academy of Sciences of the Czech Republic: past, present and future“) zřetelně ukazuje nejen nárůst kultury hodnocení, ale i jeho významu ve smyslu dopadu na pracoviště.

3. Všechna předcházející kola se týkala hodnocení do úrovně jednotlivých pracovišť, proběhlé hodnocení však až na úroveň jednotlivých pracovních skupin a bylo tak nejpodrobnější v celé historii hodnocení v AV ČR.

4. Výsledné profily pracovišť složené z hodnocení kvality jeho pracovních skupin jsou z řady důvodů daleko více vypovídající o pracovišti než jedno celkové hodnocení pracoviště v předchozích kolech. Přesto však celkové hodnocení pracovních skupin musí být součástí hodnocení pracoviště, protože pracoviště není jen suma pracovních útvarů, ale „organismus vyššího řádu“.

5. Další kolo hodnocení by proto mělo být založeno především na hodnocení pracovních skupin.

6. Podobně je nutno zachovat princip hodnocení nejen výsledků, ale rovněž tvůrců výsledků a kontextu tvorby výsledků, tak jak tomu bylo v tomto kole hodnocení (tj. multikriteriální a vícerozměrné).

Co se nepovedlo:

Stanovení hodnocených jednotek – vědeckých pracovních útvarů – se ukázalo pro velkou rozmanitost organizačního uspořádání pracovišť AV ČR jako netriviální záležitost. Nakonec bylo zvoleno řešení, že se pracoviště dohodne s příslušnou komisí. V některých případech komise s navrženým členěním nesouhlasila, někde naopak na zjevnou nesmyslnost nereagovala

Zřízení Řídící skupiny, která celý proces sledovala a v organizační rovině do něj vstupovala, se sice ukázalo jako neobyčejně prozíravé, je však třeba pro další kolo hodnocení hlouběji prodiskutovat kompetence

Sestavení hodnotících komisí/panelů tohoto kola hodnocení bylo do značné míry problematické, na jedné straně je AV ČR samosprávná a demokraticky organizovaná obec, a to vyžadovalo minimálně návrhy členů do hodnotících komisí z pracovišť a také právo veta k některému navrženému členu komise, na straně druhé je předcházející princip v přímém protikladu se skutečností, že hodnocení v principu není proces demokratický, ale hierarchický. Je nutné, aby rozhodnutí komise o výsledcích hodnocení mělo daleko větší autoritu, než tomu je nyní (většina námitek ze strany hodnocených se týká odborné kompetence, zřejmých chyb v „bibliometrii“, zaujatostí a osobních antipatií.

Co se ještě nepovedlo:

Počet hodnotících komisí odpovídal tradici předchozích hodnotících kol, byl však po zkušenostech z posledního hodnocení (3 komise) rozšířen na 9, tj. jedna komise pro každou sekci věd v AV ČR (a 2 pro infrastrukturní pracoviště KNAV a SSČ). Toto řešení bylo však jen částečně správné a vycházelo z představy, že každá sekce věd je složena z tematicky homogenních pracovišť. Tak tomu ovšem není, pracoviště s obdobnými tématikami se nacházejí v různých sekcích. To ale platí i pro tematické zaměření jednotlivých pracovních skupin – hodnocených jednotek. Zřejmě správnějším řešením bude zvětšit počet hodnotících komisí/panelů (např. na 27 základních agregací oborů v WoS TR, ale to samozřejmě záleží na dohodnuté taxonomii oborů pěstovaných v AV ČR v době hodnocení) a uplatnit zásadu, že jednotlivé hodnocené útvary se přihlásí k příslušné komisi podle oboru (podobný princip je v RAE, ale také např. přihlašování projektů do panelů v GA ČR).

Co se ještě nepovedlo:

Srovnání výsledků, přesněji řečeno hodnotících standardů nastavených komisemi se poněkud lišilo a kombinováno i s výraznými oborovými rozdíly značně znemožnilo učinit srovnání mezi sekcemi

Rozhodnutí, že zahraniční hodnotitelé se mohou vyjádřit jen k těm útvarům, kde rozumí dané odborné problematice. Výsledkem bylo, že někteří se vyjádřili ke všem útvarům pracoviště, jiní naopak jen k několika z nich či pouze k jednomu. Pro některé hodnocené útvary tak bylo k dispozici posudků několik, pro řadu pouze jeden, pro některé (malé %) posudek žádný. Tato nerovnoměrnost v pokrytí hodnocených jednotek posudky byla další nejčastěji kritizovanou skutečností ze strany hodnocených pracovišť.

Zřetelně největší slabinou celého hodnocení byl **scientometrický amatérismus** u všech účastníků hodnocení – hodnocených pracovišť, členů hodnotitelských komisí, nezřídka i zahraničních hodnotitelů a také zástupců zadavatele. Tento amatérismus spočíval zejména v přepočtu počtu publikací na hlavu pracovníků, sčítání IF časopisů (aniž bylo jasně definováno – jakých databází, kterých IF), aniž bylo vzato v úvahu, že např. IF je indikátor časopisu a nikoliv dané práce, normalizace na mediány a další indikátory. Normalizace byla často udávána na několik desetinných čísel, a to navíc bez ohledu na obory. To vše je metodicky naprosto nepřijatelné zkreslení, a to přestože v Metodickém pokynu byl zřetelně formulován požadavek na popis trendu a ne na absolutní hodnoty.

Co se ještě nepovedlo

Prezenční návštěvy na pracovištích byly obecně velmi krátké, a to zejména z praktického důvodu časové náročnosti pro členy komisí, každá komise také pojednala prezenční návštěvu trochu jinak, a to i přes metodické doporučení k průběhu návštěvy. Proto lze pro další kolo hodnocení doporučit uspořádat delší prezenční hodnocení, které by muselo zahrnout prezentace jednotlivých hodnocených útvarů a panelovou diskusi k těmto prezentacím.

Vstup do výsledků hodnocení orgány zadavatele. Tento aspekt byl velmi často kritizován jak ze strany některých hodnocených útvarů V principu je hodnocení forma auditu a jeho výsledky mohou, ale nemusí být zadavatelem převzaty.

Dohadovací řízení. Tento institut byl zakotven již v úvodních materiálech přijatých AR k hodnocení, nicméně byl popsán jen obecně. To se potom ukázalo jako určitá slabina a je nutné tento institut dohadovacího řízení prodiskutovat a více formalizovat již v zadávací dokumentaci pro hodnocení tak, aby bylo jasné, proti čemu se lze či nelze odvolat a jakým způsobem. Tento institut musí zůstat i při vysoké autoritě hodnotících komisí, předpokládané v příštím kole.

V moderních hodnocicích systémech (např. RAE, DFG) je explicitně zakázáno užívat indikátory časopisů pro hodnocení jednotlivců či skupin. Tato neblahá situace je však odrazem hlubších problémů v naší odborné komunitě.

Využití analýzy dat z databází vědeckých informací typu WoS, Scopus (ale samozřejmě nejen jich), zejména indikátorů založených na citačních charakteristikách, se v průběhu posledních let stalo samostatným vědeckým oborem na pomezí informatiky, sociologie a ekonomiky, který přináší (nebo má přinášet) kvalifikované podklady pro strategická rozhodnutí v oblasti vědy, výzkumu, vzdělávání a inovací.

Přitom se na základě takto nesmyslných čísel skutečně činí manažerská rozhodnutí na všech úrovních řízení s dramatickým, často fatálním dopadem do celé této oblasti.

Pro další kolo hodnocení je nezbytné provést podrobnou instruktáž v této oblasti, a to jak pro členy hodnocicích komisí, tak pro zadavatele hodnocení. Bez profesionalizace a tedy zřízení profesionální, odborně pracující skupiny, to však v širších souvislostech nepůjde. Je to jedna z nezbytných cest dalšího zkvalitňování kultury hodnocení. Zřízení profesionální skupiny se proto jeví jako nezbytné z hlediska správného fungování VaV a vzdělávání.

Proč hodnocení pracovišť AV v roce 2010 - 2011

Konec institutu Výzkumných záměrů 2011 a nový typ institucionálního financování od 2012

- i) posoudit vývoj vědecké a odborné výkonnosti pracovišť a jejich vědeckých pracovních útvarů a s tím souvisejících činností na základě dosahovaných výsledků, aktuálních trendů světové vědy a společensko-ekonomických preferencí pomocí systému *peer review* a multikriteriálního hodnocení v zájmu trvalého důrazu na budování kompetence, zvyšování kvality vědecké práce a na posilování mezinárodní konkurenceschopnosti pracovišť včetně kvalitního naplňování dalších funkcí AV ČR daných příslušnými legislativními předpisy.
- ii) vytvořit informační bázi pro úpravy institucionální podpory jednotlivých pracovišť s uplatněním pozitivně motivujícího principu diferenciální finanční podpory těch pracovišť, která dosahují vynikajících výsledků, což dává předpoklad udržení nebo zvýšení dosažené vědecké a odborné úrovně

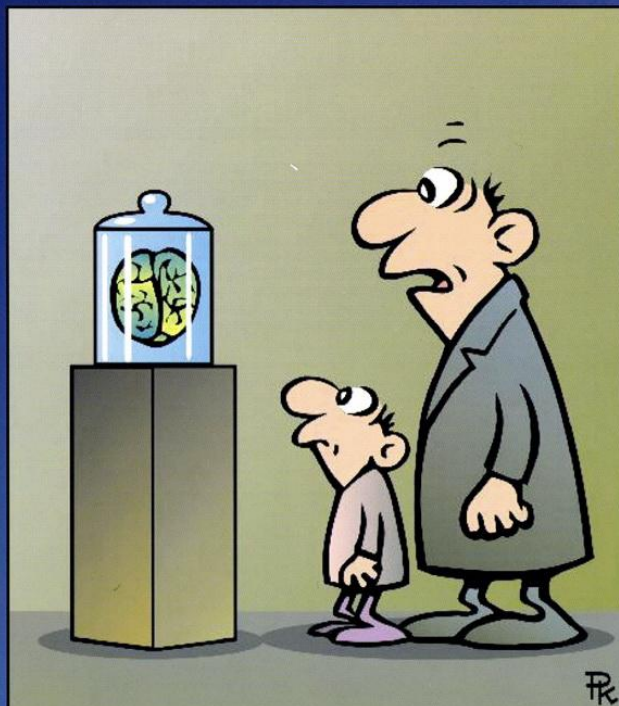


bulletin 4

AKADEMIE VĚD ČR

2012

akademický



PAVEL MATOUŠEK, ČESKÝ PŘIRODĚPĚLEC, PROFESOR FYZIKALNÍHO VĚD NA PŘÍRODNÍ UNIVERZITĚ V TORONTU

Česko se již
počtrnácté
připojilo
k Evropskému
týdnu mozku.
Více na str. 2-5
a na třetí straně
obálky

„Tohle je, chlapče, mozek.
Ten dělá s lidmi hrozné věci.“

Titulní stránka AB použita
s laskavým svolením redakce